

2021eko azaroa

Basauriko Udala

IBATUZ S.L.

AURREKONTU PARTE- HARTZAILEAK 2022

PRESUPUESTOS
PARTICIPATIVOS 2022

EMAITZEN TXOSTENA

-

INFORME DE RESULTADOS



AURKIBIDEA ÍNDICE

0. AURKEZPENA PRESENTACIÓN.....	3
I. FASEA: HERRITARREN PROPOSAMENAK AURKEZTEA	
FASE I: PRESENTACIÓN DE PROPUESTAS DE LA CIUDADANÍA.....	5
1.1. FASEAREN PARTAIDETZAREN EMAITZAK RESULTADOS DE PARTICIPACIÓN 1ª FASE.....	6
1.2. EKARPENEN ZERRENDA RELACIÓN DE APORTACIONES	9
II. FASEA: AZTERTZEA ETA LEHENESTEA FASE II: ANALIZAR Y PRIORIZAR.....	11
III. FASEA: BOTOA EMATEA FASE III: VOTAR.....	15
3.1. III. FASEAREN PARTAIDETZAREN EMAITZAK RESULTADOS DE PARTICIPACIÓN 3ª FASE.....	16
3.2. BOZKETAREN EMAITZAK RESULTADOS DE LA VOTACIÓN.....	18
IV. FASEA: GAUZATZEA FASE IV: EJECUTAR.....	19

0. AURKEZPENA PRESENTACIÓN

El Ayuntamiento de Basauri ha puesto en marcha un nuevo proceso de presupuestos participativos para el ejercicio 2022 y, a fin de seguir avanzando en la calidad de los procesos, este año se han implantado cambios a la metodología llevada a cabo hasta la fecha. Se ha destinado una partida de 400.000€ para la ejecución de los proyectos que mayor apoyo reciban de la ciudadanía.

Así, en esta ocasión el proceso participativo constará de 4 fases, en las que el papel de la ciudadanía es indispensable para decidir qué proyectos son los que se ejecutarán a cargo de los presupuestos del 2022 en Basauri.

FASE 1: PRESENTACIÓN DE PROPUESTAS DE LA CIUDADANÍA. En esta fase la ciudadanía de Basauri podrá trasladar todas las propuestas de mejora para el municipio que se puedan acometer con la partida económica destinada a tal fin.

FASE 2: ANALIZAR Y PRIORIZAR. Las distintas áreas del Ayuntamiento analizan la viabilidad de las propuestas y priorizan las que, por cumplir en mayor grado los requisitos establecidos, puedan ser sometidas a votación.

FASE 3: VOTAR. La ciudadanía vota para seleccionar las propuestas que serán incorporadas al presupuesto.

FASE 4: EJECUTAR. Las propuestas seleccionadas se incorporan al presupuesto del ejercicio 2022 para su ejecución. El Ayuntamiento publica el resultado del proceso y, periódicamente, el estado de avance en la ejecución de los proyectos.

El compromiso ciudadano y la participación de esta son una pieza indispensable para la elaboración de políticas públicas en la gestión del ayuntamiento de Basauri.

La participación ciudadana aporta numerosos beneficios y ventajas a la entidad local, que va perfeccionando hacia una gestión moderna, eficaz, transparente y, ante todo, que avanza de la mano de su ciudadanía. Por lo que se trata de un proceso que pretende:

- ✓ Hacer aflorar intereses e ideas para incluirlos en la agenda pública.
- ✓ Canalizar y aprovechar el conocimiento y experiencia de la ciudadanía para mejorar el municipio.
- ✓ Ampliar la legitimidad de las decisiones que se toman en las instituciones.
- ✓ Fortalecer el sistema democrático.
- ✓ Lograr un mayor compromiso de la ciudadanía con el bienestar comunitario.
- ✓ Aumentar la eficiencia y eficacia de las políticas públicas y mejorar sus resultados.

1. FASEA: HERRITARREN PROPOSAMENAK AURKEZTEA

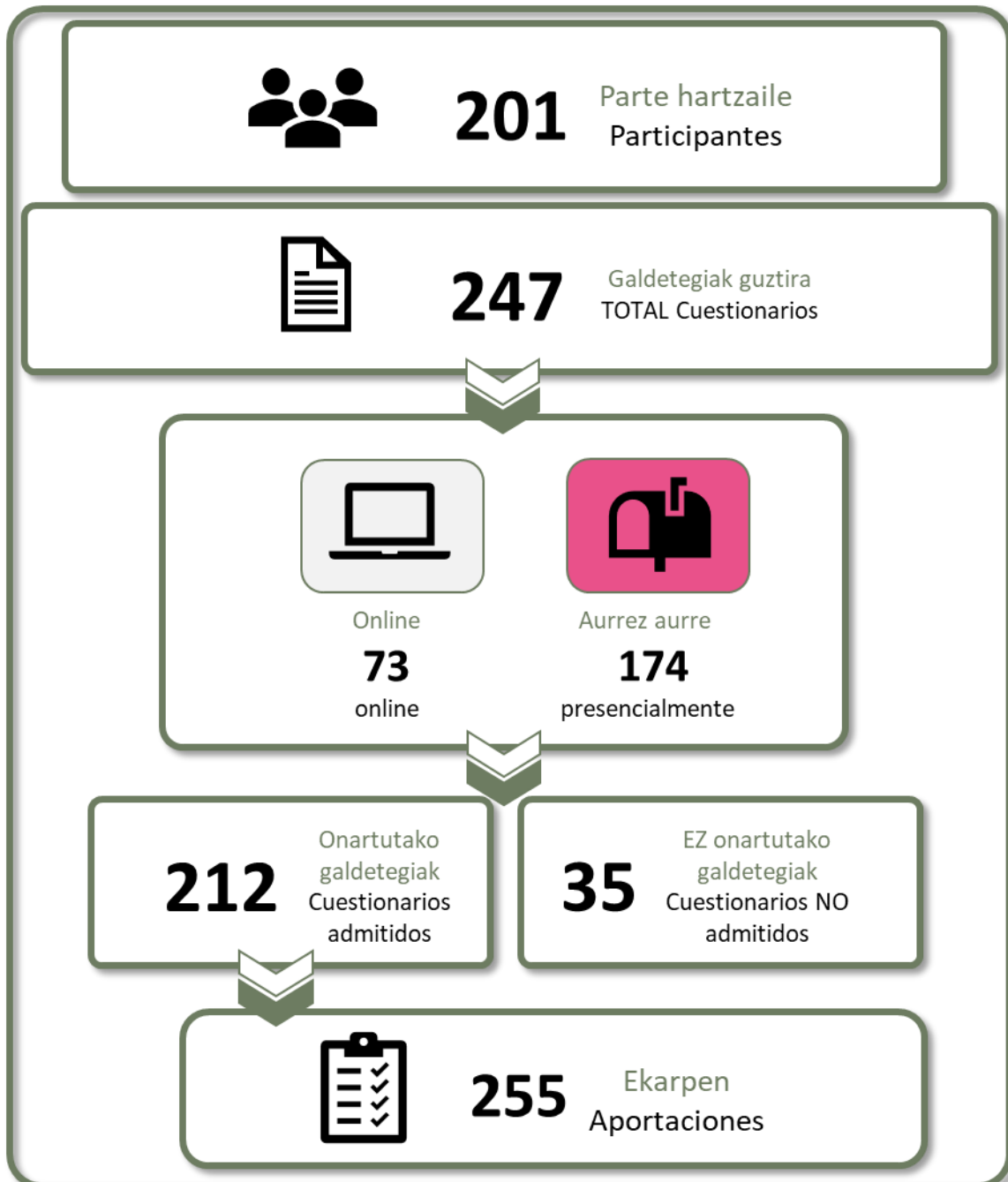
FASE I: PRESENTACIÓN DE PROPUESTAS DE LA CIUDADANÍA

En el apartado actual se recogen los resultados obtenidos en la 1ª Fase del proceso participativo desarrollado mediante un gráfico. El documento que aglutina la totalidad de las aportaciones recabadas en el marco del proceso está disponible en la página web del ayuntamiento e incorpora las aportaciones recogidas a través de los diferentes canales puestos a disposición de la ciudadanía (del 14 hasta el 30 de junio de 2021). Los canales para la participación han sido los siguientes:

- a) **Trípticos** previamente buzoneados en los domicilios de Basauri. Se trata de cuestionarios que contienen información sobre el proceso y un apartado para que la ciudadanía transmita sus propuestas y las haga llegar por medio de los espacios municipales habilitados para su recepción.
- b) **Urnas** ubicadas en:
 - Los SAC ubicados en los bajos del Ayuntamiento y San Miguel. No es necesario solicitar cita previa.
 - Casas de cultura.
 - Polideportivo de Artunduaga.
 - Euskaltegi municipal.
 - Marienea.
- c) **Buzones** de participación ubicados en las bocas de metro del Ayuntamiento: Los Burros, la Plaza de Solobarria, la calle Valencia y en la Plaza Hernán Cortés de San Miguel.
- d) Cuestionario **online** habilitado en la web municipal ados.basauri.eus

1.1. FASEAREN PARTAIDETZAREN EMAITZAK

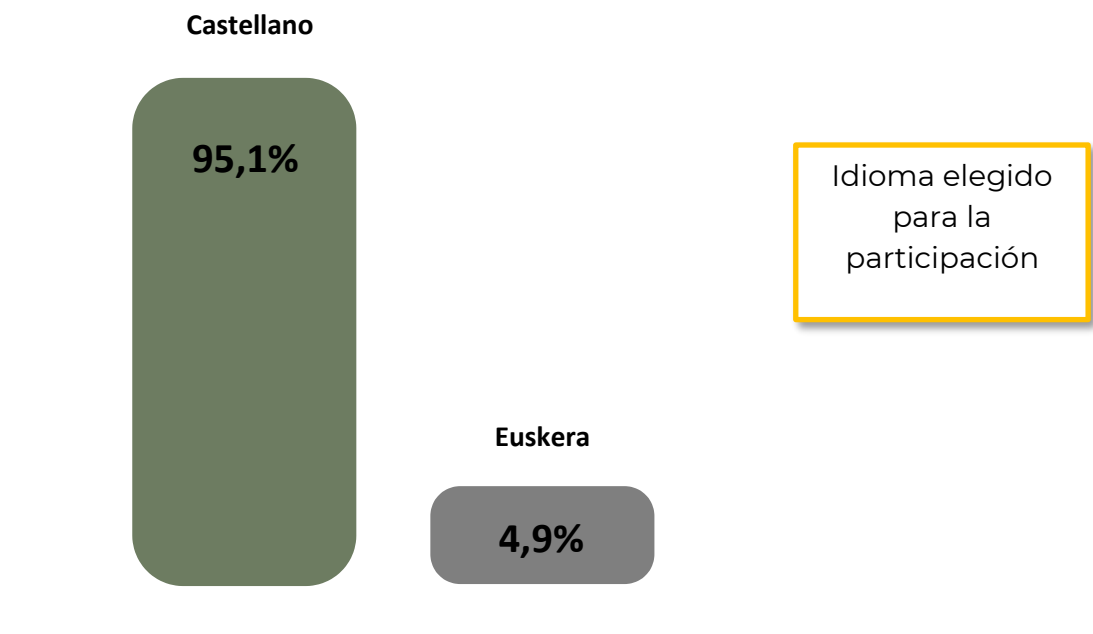
RESULTADOS DE PARTICIPACIÓN 1ª FASE



Como se detalla en el gráfico, en el proceso han participado un total de 201 personas. Se ha recogido un **total de 247 formularios**. De estos, **73** se han recibido **on line** y **174**

han sido entregados **presencialmente** por medio de los buzones, urnas, SAC y AQS. Los **formularios admitidos** suman **212** y otros **35 han quedado fuera del proceso** por no cumplir las reglas establecidas de antemano para la participación. En el marco de la 1ª fase del proceso participativo se ha llegado a un **total 255 aportaciones**.

La diferencia entre el número de personas participantes y el número de folletos recibidos se debe a que varias personas han participado en el proceso en más de una ocasión y han realizado más de una propuesta.



Como refleja el gráfico, el idioma elegido mayoritariamente para participar en el proceso de Presupuestos es el **castellano** con un **95,1%**, frente a un **4,9%** que lo ha hecho en **euskera**.



Por lo que a la participación según el género respecta, se aprecia que la participación de las mujeres ha sido superior, **112 mujeres** y **87 hombres**.

En el proceso de Presupuestos participativos de Basauri 2022 la ciudadanía ha tenido la ocasión de trasladar sus propuestas en cuanto a mejoras necesarias en el municipio para consideración en la elaboración del Presupuesto Municipal de 2022 de Basauri, lo cual supone la ejecución integral de una iniciativa fundamentada en la participación ciudadana.

Los resultados del proceso participativo ilustrados en el presente informe han seguido los estándares de calidad propios de los estudios sociales y estadísticos, garantizando la veracidad y fiabilidad de los resultados, así como una estricta custodia de los datos y garantías de anonimato y confidencialidad, de acuerdo con la Agencia Vasca de Protección de Datos y la Ley Orgánica 3/2018, de 5 de diciembre, de Protección de Datos Personales y garantía de los derechos digitales.

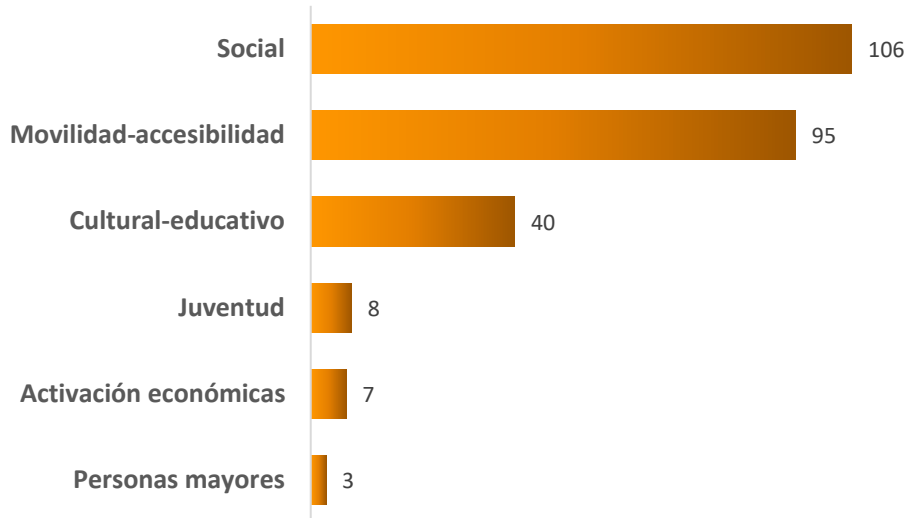
1.2. EKARPENEN ZERRENDAREN RELACIÓN DE APORTACIONES

A continuación, se presenta la relación de aportaciones transmitidas por las vecinas y vecinos de Basauri, ordenadas por su ámbito temático para facilitar su lectura y análisis. En este sentido, los criterios utilizados en la validación de las aportaciones han sido los siguientes:

Las propuestas ciudadanas debían cumplir los siguientes criterios para ser admitidas:

- Debían ser concretas y plantearse en términos claros.
- No superar los 40.000 euros.
- Estar relacionadas con los siguientes 6 ámbitos de actuación: Social, Juventud, Personas mayores, Cultural-Educativo, Movilidad-Accesibilidad y Activación económica.
- Técnica, jurídica y económicamente viables.
- Sostenibles económica y financieramente.
- No comprometer el gasto económico de ejercicios posteriores.
- No afectar a los ingresos públicos ni suponer subvenciones o ayudas económicas a entidades públicas o privadas.
- Primar el interés general sobre intereses particulares.
- Garantizar el equilibrio entre los distintos barrios del municipio.
- No afectar a espacios de propiedad privada.
- No estar actualmente planificadas o en fase de ejecución.

En resumen, se han recogido un total de **255 aportaciones** que se distribuyen del siguiente modo según su ámbito temático:



La mayor parte de las aportaciones recabadas se centran en **el ámbito social**, seguida por las demandas que hacen referencia a la **movilidad y la accesibilidad**.

II. FASEA: AZTERTZEA ETA LEHENESTEA FASE II: ANALIZAR Y PRIORIZAR

En la Fase II de presupuestos, las aportaciones recogidas durante la Fase I del proceso han sido codificadas, ordenadas y clasificadas para ser posteriormente ser remitidas a las diferentes Áreas.

Este trabajo previo de sistematización tiene por objeto facilitar la labor de análisis de la viabilidad técnica, jurídica y económica de las distintas propuestas por parte del personal del Ayuntamiento para garantizar que sean admitidas aquellas que cumplieran los criterios previamente establecidos:

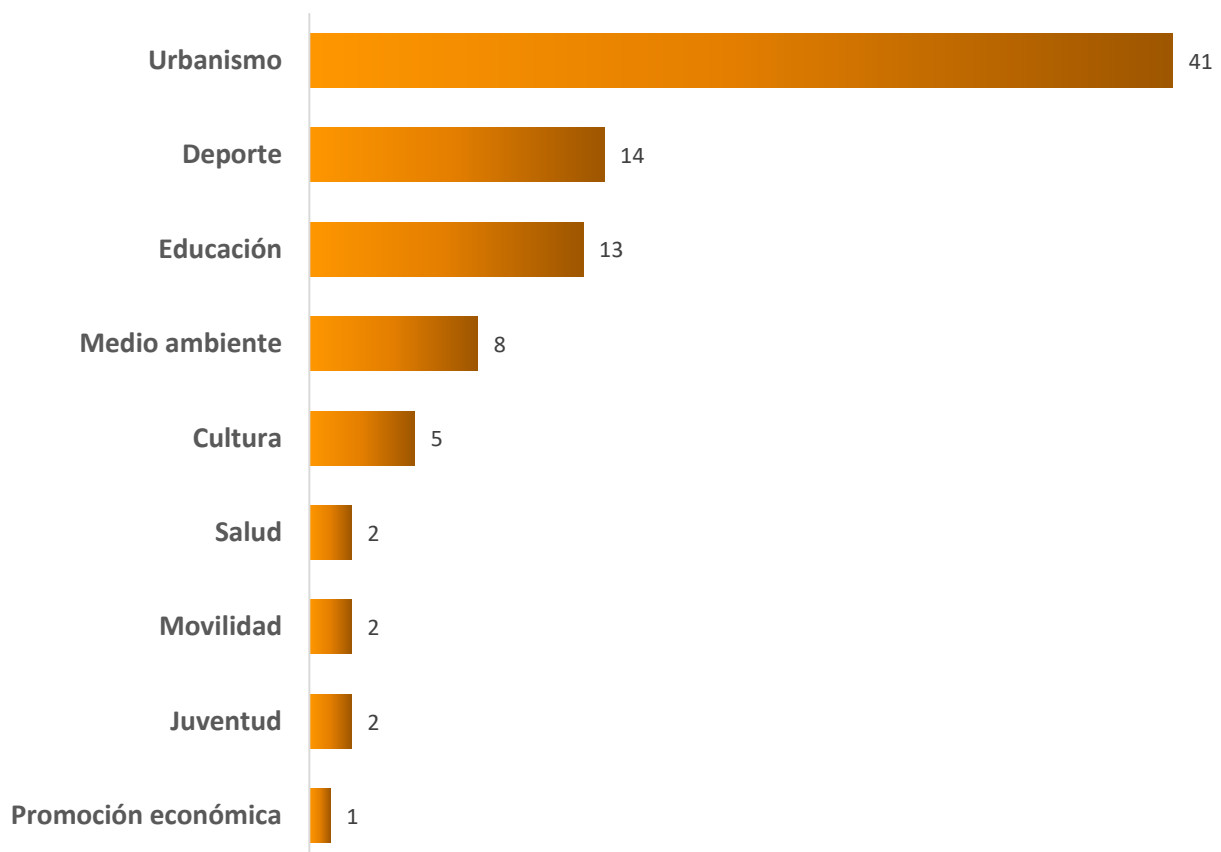
- Deben ser concretas y plantearse en términos claros.
- No superar los 40.000 euros.
- Estar relacionadas con los siguientes 6 ámbitos de actuación: Social, Juventud, Personas mayores, Cultural-Educativo, Movilidad- Accesibilidad y Activación económica.
- Técnica, jurídica y económicamente viables.
- Sostenibles económica y financieramente.
- No comprometer el gasto económico de ejercicios posteriores.
- No afectar a los ingresos públicos ni suponer subvenciones o ayudas económicas a entidades públicas o privadas.
- Primar el interés general sobre intereses particulares.
- Garantizar el equilibrio entre los distintos barrios del municipio.
- No afectar a espacios de propiedad privada.
- No estar actualmente planificadas o en fase de ejecución.

Una vez finalizado el proceso de análisis de la viabilidad técnica y económica de las propuestas e identificadas cuáles cumplían los requisitos preestablecidos, se procede al agrupamiento en un único proyecto aquellas propuestas similares

y/o que persiguen un mismo fin con el objetivo de facilitar la labor posterior de priorización por parte de las Áreas.

La totalidad de las aportaciones (255 aportaciones) junto con la respuesta resultante del análisis del equipo técnico municipal están recogidas en un documento al alcance de la ciudadanía en la página web **ados.basauri.eus**.

Así, se concluye que, de las 255 propuestas recabadas en el marco del proceso, son **88 propuestas** las que han pasado el filtro técnico municipal para convertirse en proyectos, clasificándose de la siguiente manera:



El proceso de priorización de los proyectos que se lleva a cabo desde las distintas áreas se basa en un ejercicio de evaluación y valoración en base a una batería de variables previamente establecidas: Encaje del proyecto con el ámbito de actuación correspondiente, prevalencia en el proyecto del interés general sobre intereses particulares de la ciudadanía, capacidad del proyecto para el fomento

del equilibrio entre los distintos barrios e interés del proyecto para el área (por ser un proyecto más o menos innovador, que vaya en consonancia con proyectos actuales o futuros que se hayan establecido para esa zona/ámbito, por ser una demanda ciudadana recibida previamente a través de diferentes canales, etc.).

Una vez finalizada esta fase de priorización, se procede a la selección de **los 18 proyectos** mejor valorados y que cumplen de una manera más integral con los objetivos establecidos desde el inicio del proceso.

Los 18 proyectos que pasan a la fase 2 son los señalados a continuación:

1. Incrementar el número de paneles solares en edificios municipales.
2. Creación de un mercado con productos de proximidad.
3. Adquisición de materiales lúdicos y didácticos para ludotecas, gaztegunes y centros culturales.
4. Ejecución de mejoras en equipamientos y locales municipales y de uso ciudadano.
5. Adquisición de equipamiento para la pista de atletismo de Artunduaga.
6. Instalación de aparatos y circuitos de calistenia en parques municipales.
7. Instalación de lavabicis en las proximidades de vías ciclables.
8. Dinamización de patios escolares con actividades dirigidas.
9. Campaña de concienciación sobre el reciclaje de materia orgánica y reducción de residuos.
10. Ampliación y reforestación de zonas arboladas del municipio incorporando paneles educativos de sensibilización ambiental.
11. Ampliación de canchas deportivas en el parque Bizkotxalde.
12. Intervenciones para la mejora de la seguridad vial en el municipio.
13. Instalación de barandillas para la mejora de la accesibilidad peatonal.
14. Campaña de concienciación sobre adopción y convivencia responsable con las mascotas.
15. Instalación de circuitos de gimnasia para personas mayores.
16. Instalación de baños públicos en Iruaretxeta.
17. Instalación de fuentes en parques municipales.
18. Remodelación del parque infantil junto al Garbigune.

Cada uno de los proyectos que pasa a la fase de votación tiene un coste estimado de 40.000€.

III. FASEA: BOTOA EMATEA FASE III: VOTAR

En la actual sección se recogen los resultados obtenidos en la 3ª Fase del proceso participativo en la que se reflejan los resultados de votación de los proyectos obtenidos mediante los diferentes canales puestos a disposición de la ciudadanía (hasta el 19 de octubre de 2021). Los canales para la participación son los siguientes:

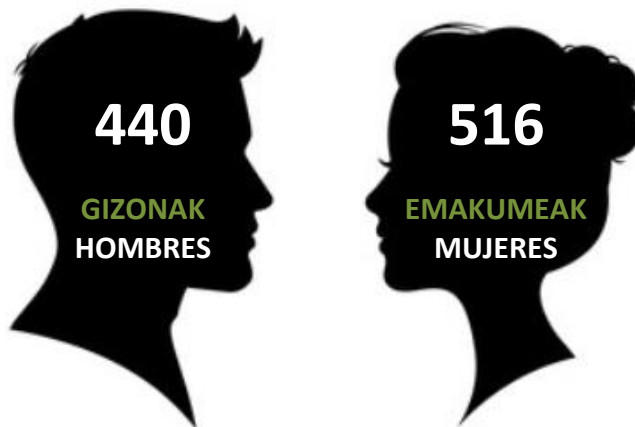
- a) **Trípticos** previamente buzoneados en los domicilios de Basauri. Se trata de un folleto informativo sobre el proceso y un apartado para que la ciudadanía pueda hacer la selección de los 6 proyectos de los 18 planteados que mejor satisfagan sus inquietudes y las haga llegar por medio de los espacios municipales habilitados para su recepción.
- b) **Urnas** ubicadas en:
 - Los SAC ubicados en los bajos del Ayuntamiento y San Miguel. No es necesario solicitar cita previa.
 - Casas de cultura.
 - Polideportivo de Artunduaga.
 - Euskaltegi municipal.
 - Marienea.
- c) **Buzones** de participación ubicados en las bocas de metro del Ayuntamiento, Los Burros, la Plaza de Solobarria, la calle Valencia y en la Plaza Hernán Cortés de San Miguel.
- d) Aportaciones recabadas en las **carpas informativas** en horario de 11:00 a 14:00 y de 16:00 a 20:00h los días:
 - 14 de octubre: Ayuntamiento / Arizgoiti.
 - 15 de octubre: Junto a “Los Burros”.
 - 18 de octubre: Plaza de Solobarria.
 - 19 de octubre: Plaza Hernán Cortés (mañana) y plaza de Ariz (tarde).
- e) Cuestionario **online** habilitado en la web municipal ados.basauri.eus

3.1. III.FASEAREN PARTAIDETZAREN EMAITZAK

RESULTADOS DE PARTICIPACIÓN 3ª FASE



En la fase de votación han participado un **total de 956** personas y se han recabado otros tantos formularios, ya que, en esta fase, solamente se puede participar una única vez por persona. De estos, **508** se han recibido **on line** y **448** han sido entregados **presencialmente** en los buzones, urnas, SAC y AQS.



Por lo que a la participación según el género respecta, se aprecia que también en esta fase de votación la presencia las mujeres (**516**) ha sido mayor a la de los hombres (**440**).

3.2. BOZKETAREN EMAITZAK RESULTADOS DE LA VOTACIÓN

PROYECTOS	Puntuación
10. Ampliación y reforestación de zonas arboladas del municipio incorporando paneles educativos de sensibilización ambiental.	518
17. Instalación de fuentes en parques municipales.	473
2. Creación de un mercado con productos de proximidad.	444
12. Intervenciones para la mejora de la seguridad vial en el municipio.	365
8. Dinamización de patios escolares con actividades dirigidas.	358
13. Instalación de barandillas para la mejora de la accesibilidad peatonal.	346
1. Incrementar el número de paneles solares en edificios municipales.	341
11. Ampliación de canchas deportivas en el parque Bizkotxalde.	336
4. Ejecución de mejoras en equipamientos y locales municipales y de uso ciudadano.	321
3. Adquisición de materiales lúdicos y didácticos para ludotecas, gaztegunes y centros culturales.	313
16. Instalación de baños públicos en Iruaretxeta.	292
18. Remodelación del parque infantil junto al Garbigune	275
15. Instalación de circuitos de gimnasia para personas mayores.	255
14. Campaña de concienciación sobre adopción y convivencia responsable con las mascotas.	243
5. Adquisición de equipamiento para la pista de atletismo de Artunduaga.	233
6. Instalación de aparatos y circuitos de calistenia en parques municipales.	214
9. Campaña de concienciación sobre el reciclaje de materia orgánica y reducción de residuos.	206
7. Instalación de lavabibis en las proximidades de vías ciclables.	203

Los proyectos que se incorporarán al presupuesto 2022 de Basauri, son:

PROYECTOS
10. Ampliación y reforestación de zonas arboladas del municipio incorporando paneles educativos de sensibilización ambiental.
17. Instalación de fuentes en parques municipales.
2. Creación de un mercado con productos de proximidad.
12. Intervenciones para la mejora de la seguridad vial en el municipio.
8. Dinamización de patios escolares con actividades dirigidas.
13. Instalación de barandillas para la mejora de la accesibilidad peatonal.
1. Incrementar el número de paneles solares en edificios municipales.
11. Ampliación de canchas deportivas en el parque Bizkotxalde.
4. Ejecución de mejoras en equipamientos y locales municipales y de uso ciudadano.
3. Adquisición de materiales lúdicos y didácticos para ludotecas, gaztegunes y centros culturales.

IV. FASEA: GAUZATZEA FASE IV: EJECUTAR

Esta es la última fase, en la que las propuestas seleccionadas se incorporan al presupuesto del ejercicio 2022 para su ejecución. El Ayuntamiento publicará el resultado del proceso y, periódicamente, el estado de avance en la ejecución de los proyectos.

ib  tuz